

IITIÄN TIENVARSIALUEEN OSAYLEISKAAVA RAKENNUSINVENTOINNIN TYÖKERTOMUS



RAPORTTI 10.2.2017

Selvitystyö Ahola,
FM Teija Ahola
Tilaaaja: Lemminkäinen kunta

Sisällysluettelo

1	Inventoinnin perustiedot	3
2	Toteutus	4
3	Aikaisemmat inventoinnit ja voimassa olevat kaavat	4
4	INVENTOIDUT KOHTEET	5
5	Kulttuurimaisema-analyysi	7
6	Arvot ja suositukset	8

Lähteet

Kansikuva: Heiskan talo.

1 Inventoinnin perustiedot

Toimeksiantona oli kolmen kiinteistön rakennusinventointi osayleiskaavan perusselvitykseksi. Työhön ei liittynyt kulttuuriympäristöselvitystä. Rakennusinventoinnin teki FM Teija Ahola, Selvitystyö Ahola. Inventoinnin tilaajana oli Lemminkäinen. Yhteyshenkilönä oli aluearkkitehti RI Antti Hirvikallio.

Rakennusinventoinnin työkertomus sisältää tiedot inventointityön tarkoituksesta, työmenetelmistä ja tiivistetyssä muodossa inventoinnin tulokset.

Inventointikohteet sijaitsevat Heikkilän maarekisterikylässä, joka karttaan on merkitty Remusen kylänä.

Heiska, Rno 416-403-3-26

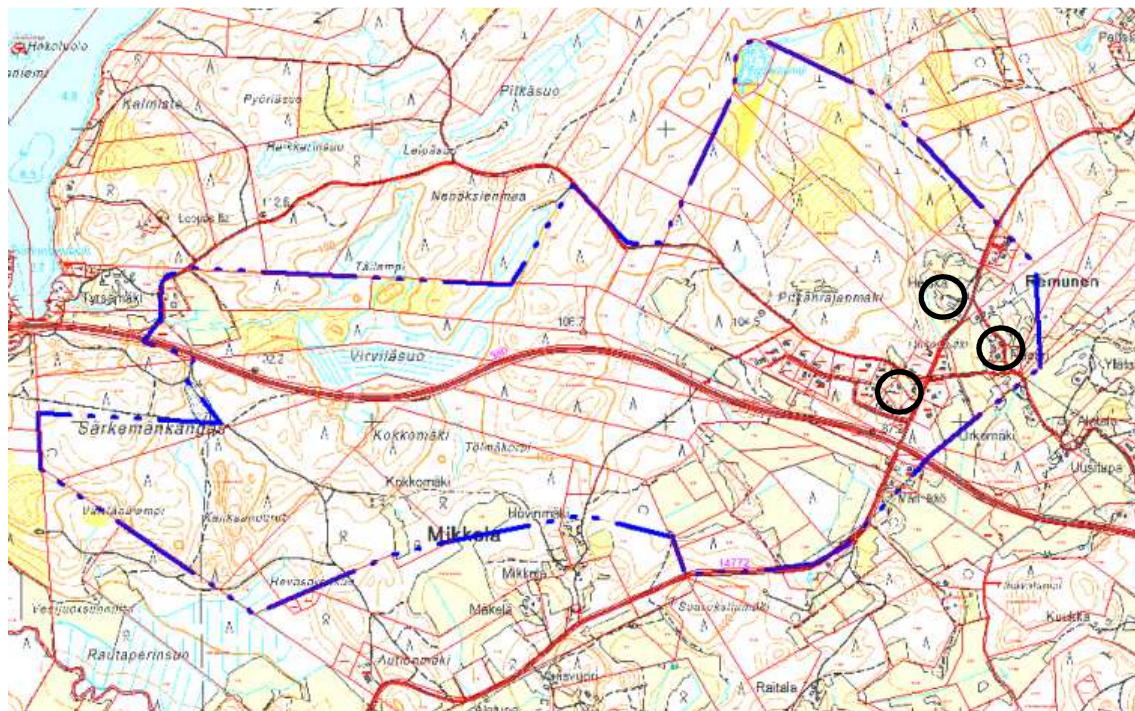
Napari, Rno 416-403-1-9

Ennilä, entinen Uusi-Napari, Rno 416-403-1-43

Inventointi tehtiin liitiän tienvarsialueen osayleiskaavan perusselvitykseksi.

Kohteista ei ollut käytettävissä aikaisempaa inventointia (Etelä-Karjalan inventointietokannassa KIOSKI).

Kohteet on ympyröity seuraavaan karttaan:



Yleiskaava-alueen alustava rajaus

Kartta: liitiän tienvarsialueen osayleiskaavan OAS, 3.10.2016.

2 Toteutus

Rakennuksen nykytilasta raportoidut tiedot perustuvat paikan päällä tehtyihin havaintoihin ja omistajilta saatuihin tietoihin.

Kohdetarkastus tehtiin yhden päivän aikana. Sen yhteydessä rakennukset myös valokuvattiin.

Rakennusinventointi sisältää perustiedot rakennuspaikan historiasta ja kuvauksen kohteen visuaalisista ja fyysisistä ominaispiirteistä sekä lähiympäristöstä. Inventointitietojen raportoinnissa lähtökohtana on kootun tiedon alkuperän ja sen pohjalta tehdyn arviointiprosessin tarkistettavuus. Tiedot käytetyistä lähteistä eli kirjallisuudesta, arkistomateriaalista ja valokuvista sekä suullisesta tiedosta löytyvät inventointilomakkeilta.

Rakennuksen nykytilasta raportoidut tiedot perustuvat paikan päällä tehtyihin havaintoihin ja haastattelutietoihin. Inventoitujen kiinteistöjen (3) omistajia haastateltiin maastokäyntien yhteydessä tai myöhemmin puhelimitse. Johtopäätökset inventoitujen kohteiden historiallisista ja ympäristöllisistä tunnuspiirteistä sekä niiden kulttuurihistoriallisesta merkittävydestä perustuvat inventointilomakkeella esitettyihin tietoihin.

Inventointitiedot tallennettiin Etelä-Karjalan maakuntamuseon selainpohjaiseen KIOSKI-sovellukseen (rakennusinventointitietokanta).

Luovutettu tilaajalle työkertomus karttakuvineen (pdf. ja docx.) ja inventointilomakkeet (pdf) sekä digitaaliset valokuvat (jpg, tallennuslevykeellä).

3 Aikaisemmat inventoinnit ja voimassa olevat kaavat

Remusen kyläalue ja sieltä nyt inventoidut kolme kohdetta eivät sisälly aikaisempiin valtakunnallisiin tai maakunnallisiin rakennus- tai maisemainventointeihin.

Kohdealueeseen tai siellä sijaitseviin rakennuksiin ei kohdistu kaavallista suojelua.

Osalla nyt käynnissä olevan kaavan suunnittelualueesta on voimassa Pienten järvien ja Lemi – litiä Tienvarsialueen yleiskaava vuodelta 2006. Etelä-Karjalan maakuntakaava on vahvistettu ympäristöministeriössä 21.12.2011 ja 1. vaihemaakuntakaava 19.10.2015.

4 INVENTOIDUT KOHTEET

Rakennusinventoinnissa kerätty tieto vietiin selainpohjaisen KIOSKI-tietokannan inventointilomakkeille. Inventointitietokanta ei ole julkinen, mutta siihen voi tutustua Etelä-Karjalan museosta saatavilla selaajatunnuksilla.

REMUSEN KYLÄ

Heikkilän maarekisterikylä sijaitsee Lemin kunnan itäosassa, noin 8 km päässä kirkonkylästä, maantien 380:n pohjoispuolella. Alue on tyypiltään peltokylä vanhan maantien varrella.

Isossajaossa Heikkilän kylään muodostettiin kolme kantataloa: 1 Napari, 2 Heikkinen ja 3 Heiska. Näistä Napari ja Heiska muodostivat Remuseksi kutsutun kyläkulman. Talot ovat pysyneet vanhoilla tonteillaan. Heikkinen on erillinen alue Ruomintien varrella, Remusesta noin 4 km lounaaseen. Uusi-Napari eli nykyinen Ennilä on halottu Naparista.

Alueen koillisosan halki kulkee vanha jo 1700-luvulla käytössä ollut Lemi- Lappee tie, joka oli käytössä päätienä vielä 1971, mutta pian sen jälkeen jäänyt sivutieksi. Linjaus noudattaa tarkoin vanhoissa kartoissa (1700-luku, 1844, 1893) ollutta tien linjausta.

Kaikki kolme inventoitua kohdetta sijaitsevat vanhan tien tuntumassa, saman pienehkön peltomaiseman äärellä.

NAPARI , kohde 210822

Asiasanat: Kantatalo, talonpoikainen päärakennus, vanha asuinpaikka, tie- ja peltomaisemassa, ei asuntokäytössä, uusi talo vieressä.



Naparin talo sijaitsee kylän peltoaukean reunalla, vanhassa Lemi-Lappee tien ja Juvolantien risteyksessä. Kumpareella sijaitseva päärakennus on alueelle tyypillinen 1800-luvun lopun tai 1900-luvun vaihteen talonpoikaista rakennustapaa edustava hirsirunkoinen, lautavuorattu päärakennus. Siinä on vanha tupa ja 1920-30-luvun vaihteen tienoilla rakennetut kammarit. Rakennus jäi tyhjilleen vuonna 1998, kun samaan pihapiiriin valmistui nykyinen pitkänomainen harjakattoinen asuinrakennus.

Avoimessa pihapiirissä ei ole hirsirunkoisia piharakennuksia. Taloa vastapäätä on yksikerroksinen, lautarunkoinen aitta. Sen ja talon välissä on hedelmäpuita. Pihan pohjoisreunalla on viime sotien jälkeen, 1940-luvulla, rakennettu tiili- ja lautarunkoinen karjarakennus. Uusi talo jää pihan eteläpuolelle, samoin pellon reunassa sijaitseva vanha hirsirunkoinen riihi (kiuas purettu), joka on lautaseinäisen varastorakennuksen keskellä.

ENNILÄ, entinen UUSI-NAPARI, kohde 210824

Asiasanat: Osatalo, talonpoikainen päärakennus, asuinpaikka 1900-luvun alusta, asutokäytössä, tiemaisemassa, omakotiasutuksen keskellä.



Ennilän pihapiiri on jäänyt omakotiasutuksen ympäröimäksi. Pientalojen rakentaminen alkoi 1980-luvulla. Tilan hirsirunkoinen, lautavuorattu päärakennus nousee edelleen hyvin esille vanhan Lemi-Lappee -tien suuntaan. Tyyliltään 1900-luvun alun talonpoikaista hirsirakentamista edustava asuinrakennus on 1920- ja 30-lukujen vaihteesta, jolloin paikalle siirrettiin Naparin päärakennuksen kaksi vanhaa kammaria ja niiden perään rakennettiin tupa. Tuvan uunissa on vuosiluku 1932.

Kantatalon päärakennuksen paneminen puoliksi perinnönjaossa oli ennen melko yleinen tapa. Rakennuksen ikkunat on uusittu, myös vanha pieni umpikuisti on korvattu leveällä lasiverannalla.

Pihapiiri on muotoutunut nykyiselleen maatalouden loppumisen jälkeen. Pihapiiri näyttää 50-luvun peruskartassa erilaiselta mitä tänä päivänä. Rakennuksia on aikaisempaa enemmän ja hieman eri paikoissa. Kaikki vanhat hirsirunkoiset rakennukset, kaksi aittaa ja autotallirakennus, on pystytetty pihapiiriin tämän vuosituhannen puolella. Vanha päätyovellinen ja pitkänurkkainen yksinäisaitta on Naparin kantatalon pihapiiristä.

HEISKA, kohde 210823

Asiasanat: Kantatalo, vanha hirsirunko, peltöjen ympäröimä vanha asuinpaikka, tie- ja peltomaisemassa, asutokäytössä.



Heiskan talo sijaitsee peltomaiden ympäröimänä Juvolantien varrella. Kumpareella sijaitseva hirsirunkoinen, lautavuorattu ja kivijalalle perustettu päärakennus on pihan korkeimmalla kohdalla. Hirsirunko on todennäköisesti 1800-luvulta, mutta talon ulkoasu uudistui nykyasuun 1960-luvun alussa. Ikkunat on uusittu jo kerran tämän jälkeen.

Avoin pihapiiri on muotoutunut nykyiselleen 1900-luvun jälkipuoliskolla. Pihan eteläsivustalla on kookas kivi-, betoni- ja puurunkoinen karjarakennus, joka rakennettiin 1960-luvun alkuvuosina. Karjarakennukseen on käytetty taloa vastapäätä sijainneesta navetasta vanhat lohkokivet. Toisella puolen pihaa on pari pientä piharakennusta, joista vanhempi on pitkänurkkainen pariaitta ja nuorempi lautaseinäinen autotalli (nähtävästi ollut ennen sauna). Aitassa on sisään aukeavat vaakapaneeliovet ja niiden edessä kapea, räystäään alle jäävä puusilta.

Pihan koillispuolella, entisellä asuntotontilla on vanha, katon osalta huonoon kuntoon päässyt hirsiaitta.

5 Kulttuurimaisema-analyysi

Luvussa esitellään kulttuuriympäristön näkökulmasta keskeiset historialliset ja ympäristölliset elementit suunnittelualueella.

ALUERAKENNE JA MAISEMATILAT

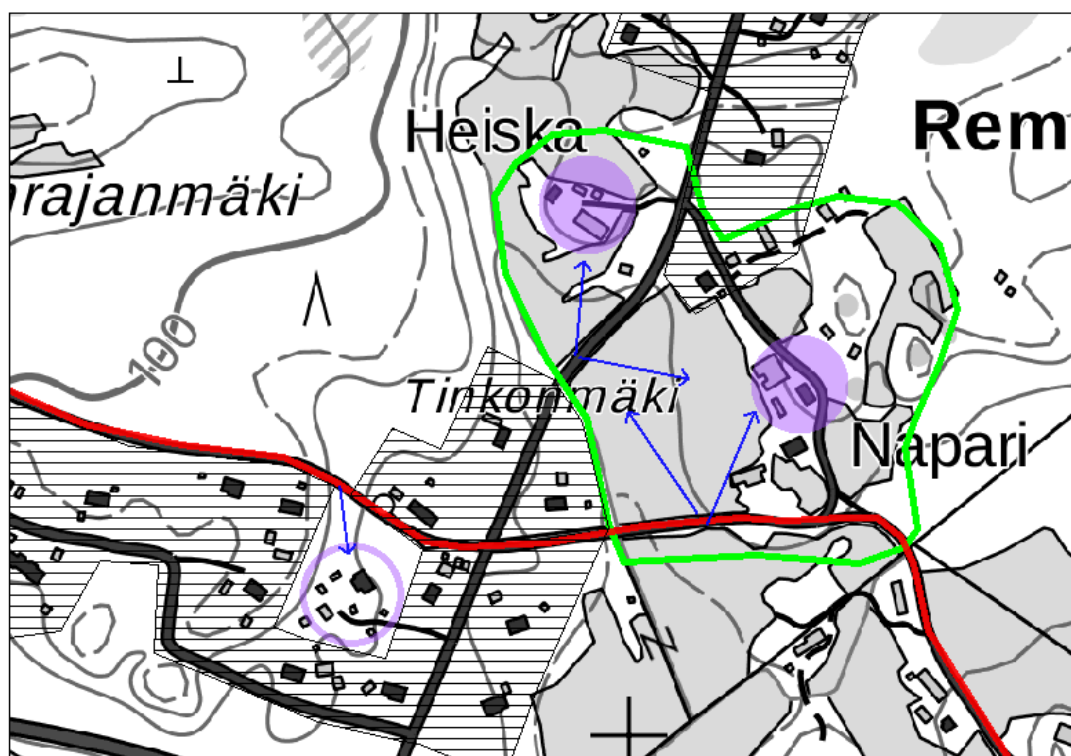
Remusen kylällä on ollut vakituista asutusta ja maataloutta vähintään 1700-luvulta lähtien.






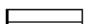
- Kylämaiseman luonne (aluerakenne) perustuu maanviljelyn synnyttämiin avoimiin maisematiloihin ja niiden äärelle asettuneisiin tilakeskuksiin.

Viime vuosikymmeninä on maatalouselinkeinotoimintaan liittyvä maankäyttö vähentynyt ja tilalle on tullut haja-asumista, myös kylän vanhimpien peltujen maisematilaan.

Remusen kylä on asutustakin vanhemman Lemi-Lappee tien kulttuurimaisemaa.

- Tien ja vanhan peltomaiseman kohtaaminen on alueen maisemallinen kohokohta.
- Tien linjausta pidetään historiallisen ajan muinaisjännöksenä (ei tierakenteita).



Kulttuurimaisema	Vanhan tiemaiseman arvot
 Vanha peltoalue	 Lemi - Lappee tie
Rakennettu kulttuuriympäristö	 Tärkeät näkymät tieltä kulttuuriympäristökohteisiin
 Kantatalo, vanha tonttima	
 Osatila, 1900-luvun alku	
 Omakotiasutus	

6 Arvot ja suositukset

Rakennetun kulttuuriympäristön arvoluokittelussa painotettiin rakennusten ulkoasun historiallista säilyneisyyttä sekä edustavuutta rakennustyyppinä ja alueen kehityksen kuvaajana. Rakennushistorialliseen arvoon vaikuttaa rakennusten säilyneisyys, jolla ei viitata rakennuksen tekniseen kuntoon.

Historialliset, maisemahistorialliset arvot

Heiska ja Napari ovat Heikkilän maarekisterikylän vanhoja, alkuperäisillä tonteillaan säilyneitä kantataloja. Ennilä eli entinen Uusi-Napari on erotettu 1920-luvun lopulla perinnönjaossa Naparista. Se ilmentää ennen tavanomaista maanomistuksen jakautumista ja asutuksen muodostumista maaseudulla.

Rakennushistorialliset arvot

Heiskan päärakennus on kookas hirsitalo, joka nykyisen ulkoasunsa puolesta ilmentää viime sotien jälkeisiä korjaustapoja ja tyyliä. Avoin pihapiiri on muotoutunut nykyiselleen 1900-luvun jälkipuoliskolla. Kohde ei nykytilassaan muodosta ajallisesti tai rakennustavaltaan erityisen todistusvoimaista 1800-luvun lopun tai 1900-luvun alkupuolen maatalon pihapiiriä erilaisine talous- ja ulkorakennuksineen.

Naparin päärakennus on vanhassa, 1900-luvun alun, asussaan, mutta autenttisuusarvojen säilyminen on heikentymässä käyttämättömyyden vuoksi. Pihapiirin muu rakennuskanta on nuorempaa eikä kokonaisuus nykytilassaan muodosta ajallisesti tai rakennustavaltaan erityisen todistusvoimaista kohdetyypinsä edustajaa. Kohdetyypillä tarkoitetaan tässä tapauksessa maaseudun kansaomaista/talonpoikaista hirsirakennusperinnettä ja pihanmuodostustapaa 1900-luvun alun alussa.

Ennilän päärakennus edustaa kohtuullisen säilyneenä perinteistä talonpoikaista hirsirakentamista ja 1900-luvun alun tyylipiirteitä, joskin kuisti on selvästi uudempaa kerrostumaa. Pihapiiri on muotoutunut nykyiselleen sen jälkeen, kun tilalle ei enää harjoitettu maataloutta. Kohde ei nykytilassaan muodosta ajallisesti tai rakennustavaltaan erityisen todistusvoimaista 1900-luvun alun maatalon pihapiiriä erilaisine talous- ja ulkorakennuksineen.

Remusementie - Vanhatie omaa kulttuurihistoriallista arvoa vuosisatoja sitten rakennettuna maantienä Lemiltä Lappeelle, koska tie kulkee edelleen kapeana soratienä vanhassa tiekanavassa. Remusementistä pohjoiseen erkaneva kylätie, Naparin ohi Heiskalle, on taas Juvolaan vievästä tiestä säilynyt vanhin linjaus.

Maisemalliset arvot

Remusen kylärakenne on tyypillinen karjalaisella kulttuurialueella. Vielä on hahmotettavissa kylään kantatalon halkomisessa syntynyt rakenne eli väljä rykelmäkyliä, jossa kantatalo ja osatalot sijaitsevat hieman hajallaan, omilla kumpareillaan, kyläpeltojen ympäröimänä.

Maisemallisesti tärkein avoin tila on kantatalojen välille jäävä Naparin pelto, joka avaa näkymän Remusementiltä Heiskaan. Pelto on alueen maisemahistoriallinen kohde.

Suositus

Suositteluaan harkittavaksi kaavamerkintää ja -määräystä, joka toteaa maiseman historiallista jatkuvuutta ilmentävät elementit: Vanhan Lemi-Lappee -tien, Naparin pellon ja sen maisematilassa edelleen asuttuina sijaitsevat kantatalojen tontinpaikat sekä vanhan tieyhteyden Naparista Heiskaan.

Museoviranomaiselle on varattava mahdollisuus antaa lausuntonsa lupahakemuksesta ennen päätöksen antamista.

LÄHTEET**Kirjallisuus**

Jussila, Timo 2016. Lemminki tienvarsi-alueen yleiskaava-alueen muinaisjäännösinventointi. Raportti.

WWW-sivut

Muinaisjäännösrekisteri, Museovirasto.

http://kulttuuriymparisto.nba.fi/netsovellus/rekisteriportaali/mjreki/read/asp/r_default.aspx (18.8.2014)

Haastattelut

Pertti ja Anja Muukka, Lemminki

Juha Oikkonen, Lemminki

Kirsi Ruuttula, Lemminki

ArkistotKansallisarkisto

Uudistushakemisto, Lemminki, Heikkilän kylä

Senaatin kartasto 1893

Maanmittauslaitoksen arkisto

Peruskartta 1:20 000, lehti 3134 04, 1950 ja 1983

Valokuvat: Teija Ahola, Selvitystyö Ahola, 2017, jollei toisin mainita.

LIITTEET

Etelä-Karjalan rakennustietokantalomakkeet Kulttuuriymparisto.fi palvelussa (EI WWW-SIVUILLE)