

The logo for Lemi, featuring the word "Lemi" in a teal, cursive script font. A small teal heart is positioned above the dot of the letter 'i'. The logo is centered on a white, rounded rectangular background that resembles a document page with a folded top-left corner.

Lemi

LEMIN KUNNAN HYVINVOINTIKERTOMUS 2021

10.8.2022 KATI AHONEN
HYVINVOINTIKOORDINAATTORI

Three parallel white lines of varying lengths, slanted upwards from left to right, located in the bottom right corner of the slide.

LEMIN KUNNAN HYVINVOINTIKERTOMUS 2021

- ▶ Lemin kunnan hyvinvointikertomusta vuodelta 2021 on tehty uudelta pohjalta. Hyvinvointikertomusta tehdessä syntyi samalla hyvinvointisuunnitelma, jonka indikaattoreihin haetaan jatkossa tuloksia ja joita seurataan sekä suunnitelmaa on hyvä hyödyntää strategiatyöskentelyssä.
- ▶ Kunnat ovat yhdessä Eksoten kanssa luoneet maakunnallisen hyvinvointisuunnitelman ja tässä suunnitelmassa on kolme kärkinostoa: terveellisen elintavat, mielenterveys ja työllisyys. Näitä teemoja olen hyödyntänyt hyvinvointikertomuksessa.
- ▶ Kunnille otetaan vuoden 2023 alusta käyttöön hyvinvoinnin ja terveyden edistämisen valtiosuuden lisäosa eli HYTE-kerroin. HYTE-kerroin on kannustin, joka tarkoittaa, että kuntien rahoituksen valtiosuuden suuruus määräytyy osaksi niiden tekemän hyvinvoinnin ja terveyden edistämistyön mukaan. Nyt vuoden 2021 hyvinvointikertomukseen on haettu tietoa näiden HYTE-kannustin indikaattoreiden mukaan. Indikaattoreita on yhteensä 20, joilla seurataan kunnan toimintaa väestön hyvinvoinnin ja terveyden edistämiseksi sekä kunnan väestön terveyden ja hyvinvoinnin tilaa. Tärkeää on pitkäjänteinen ja suunnitelmallinen työ hyvinvoinnin ja terveyden edistämässä.
- ▶ Tilastotiedot on kerätty Sotkanetistä, Teaviisarista, Tilastokeskuksesta ja Eksotelta. Kaikkiin indikaattoreihin ei vielä tässä vaiheessa vuotta löytynyt tietoja, joten joissain vertailuissa on käytetty vuoden 2020 tietoja. Teaviisariin sekä kouluterveyskyselyyn kerätään kunnissa tiedot joka toinen vuosi, joten joissain indikaattoreissa vertailut eivät mene tästä johtuen vuosittain.
- ▶ Hyvinvointikertomus sisältää kunnan perustiedot sekä siihen vertailua Länsi-Saimaan muiden kuntien kanssa. Prosessi-indikaattorit, tulosindikaattorit, mielenterveyden indikaattoreita ja Aija Raution tekemän maakunnallisen hyvinvointikatsauksen 2021.
- ▶ Lemin kunta on mukana Eksoten Ikäystävällinen Etelä-Karjala –hankkeessa ja siihen liittyy kaatumisehkäisy –kampanja. Tähän on tilastotietoja lonkkamurtumien määristä.

HAASTEITA JA POSITIIVISIA ASIOITA

Indikaattoreiden ja tilastojen perusteella haasteita hyvinvoinnin ja terveyden edistämässä ovat perusterveydenhuollon mielenterveyspalveluihin liittyvät korkeat luvut. Nämä selittyvät muun muassa Eksoten palvelurakenteesta sekä kirjaamistavasta. Eli Eksotessa kaikki avohoito on perusterveydenhoitoa. Jossain muualla alueella mielenterveyskäynnit kirjataan erikoissairaanhoidon. Tätä ajatellen nämä tilastot eivät ole vertailukelpoisia. Toinen syy on se, että Eksoten alueella on palveluita hyvin tarjolla. Kolmas on se, että tilastoissa näkyy myös palveluissa roikkuminen. Eli käyntejä harvakseltaan, mutta ne näkyvät tilastoissa. Neljä syy on se, että Etelä-Karjalan alueella on hyvin paljon mielenterveyteen liittyviä haasteita ja ihmisillä on ongelmia, joten mielenterveys yhtenä nostona hyvinvointistrategiassa on tarpeellinen. Tämä tarkoittaa sitä, että mielenterveyttä ja yhteisöllisyyttä tukevia toimenpiteitä täytyy kehittää yhdessä kolmannen sektorin, hyvinvointialueen ja kuntien kanssa.

Toinen haaste on korkeat kaatumiseen ja putoamisiin liittyvät hoitajakset ja kulut 65 vuotta täyttäneillä. Vuonna 2021 Lemillä oli 10 lonkkamurtumaa ja yhden lonkkamurtuman kulut ovat kunnalle 33 000 €. Eksotelta 14.6. saadun tiedon mukaan vuonna 2022 on ollut jo viisi lonkkamurtumaa. Ikäihmisten liikuttamisen apuna olivat Sampo-opiston lähihoitajaopiskelijat, geronomiopiskelija ja Eksoten asiantuntijoiden vierailut asukastilalla. Etelä-Karjala on ikääntyvä maakunta.

Kolmas haaste on kouluterveyskyselyjen perusteella 8. ja 9. luokan oppilaiden kasvava ylipaino ja se, että 25 % kokee terveydentilansa keksinkertaiseksi tai huonoksi. Näissä molemmissa suunta on kasvava vuodesta 2017.

Positiivisia asioita ovat ensinnäkin maakunnan alhaisimmat työttömyysluvut. Tässä näkyy muun muassa Taipalsaaren kunnan hallinnoima Aktiv-oiva työllistämishankeen tulokset.

Toinen positiivinen asia on pitkäaikaisesti toimeentulotukea sekä työkyvyttömyyseläkettä saavien 25-64 –vuotiaiden suhteellisen alhaiset prosentit.

KUNTALAISTEN HYVINVOINTIA TUKEVIA HANKKEITA

- ▶Tasa-arvoista ja laadukasta varhaiskasvatusta Lemin lapsille (OKM)
- ▶Opetellaan yhdessä - digitaalisia taitoja Lemille varhaiskasvatuksen lapsille ja aikuisille (OKM)
- ▶Koulunuorisotyö – hanke (AVI)
- ▶Etsivä nuorisotyö –hanke (AVI)
- ▶Hyvä mieli –hanke (hallinnoi Mieli ry)
- ▶Aktiv-oiva työllistämishanke (hallinnoi Taipalsaari)
- ▶Väliväylän melontareitti (hallinnointi Luumäen kunta)
- ▶Särkemänkankaan luontoreitti (AVI)
- ▶Kirkonkylä eloon! –hanke (Leader /Ely)
 - ▶Asukastila ja kuntoportaat kirkonkylään

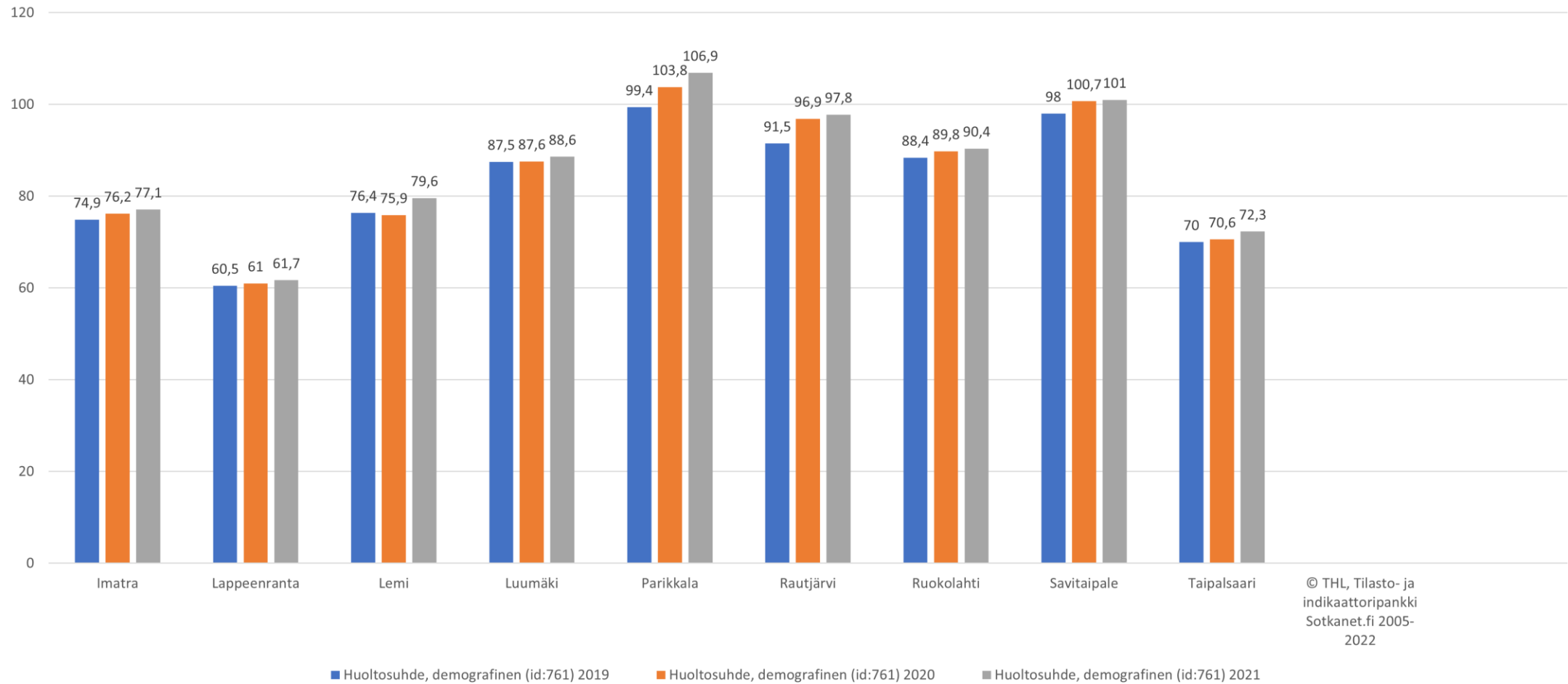
Avainluku, tiedot vuodelta	Lemi	
Taajama-aste, %, 2020	54,1	Taajama-aste tarkoittaa taajamissa asuvien osuutta väestöstä, jonka sijainti tunnetaan. Taajamaksi määritellään kaikki vähintään 200 asukkaan rakennusryhmät, joissa rakennusten välinen etäisyys ei yleensä ole 200 metriä suurempi.
Väkiluku, 2021	2 917	
Väkiluvun muutos edellisestä vuodesta, %, 2021	-1,6	
Alle 15-vuotiaiden osuus väestöstä, %, 2021	17,4	
15-64 -vuotiaiden osuus väestöstä, %, 2021	55,7	
Yli 64-vuotiaiden osuus väestöstä, %, 2021	26,9	
Ruotsinkielisten osuus väestöstä, %, 2021	0,1	
Ulkomaan kansalaisten osuus väestöstä, %, 2021	1,5	
Syntyneiden enemmyys henkilöä, 2021	-15	Syntyneiden enemmyys eli luonnollinen väestönlisäys tarkoittaa elävänä syntyneiden ja kuolleiden erotusta.

Kuntien välinen muuttovoitto/-tappio henkilöä, 2021	-32	
Perheiden lukumäärä, 2020	853	Perheen muodostavat yhdessä asuvat avio- tai avoliitossa olevat tai parisuhteensa rekisteröineet henkilöt ja heidän lapsensa, jompikumpi vanhemmista lapsineen sekä avio- ja sekä parisuhteensa rekisteröineet henkilöt, joilla ei ole lapsia.
Asuntokuntien lukumäärä, 2021	1 356	Asuntokunnan muodostavat kaikki samassa asuinhuoneistossa vakinaisesti asuvat henkilöt.
Rivi- ja pientaloissa asuvien asuntokuntien osuus, %, 2021	97,3	
Vuokra-asunnoissa asuvien asuntokuntien osuus, %, 2020	15,3	
Vähintään toisen asteen tutkinnon suorittaneiden osuus 15 vuotta täyttäneistä, %, 2020	70,6	Toisen asteen tutkinnon suorittaneilla tarkoitetaan ylioppilastutkinnon, ammatillisen perustutkinnon ja ammattitutkinnon suorittaneita. Tässä sisältää myös erikoisammattitutkinnot.
Korkea-asteen tutkinnon suorittaneiden osuus 15 vuotta täyttäneistä, %, 2020	24,8	Korkea-asteen tutkinnon suorittaneisiin luetaan alimman korkea-asteen, alempaan ja ylemmän korkeakouluasteen ja tutkijakouluasteen tutkinnon suorittaneet.

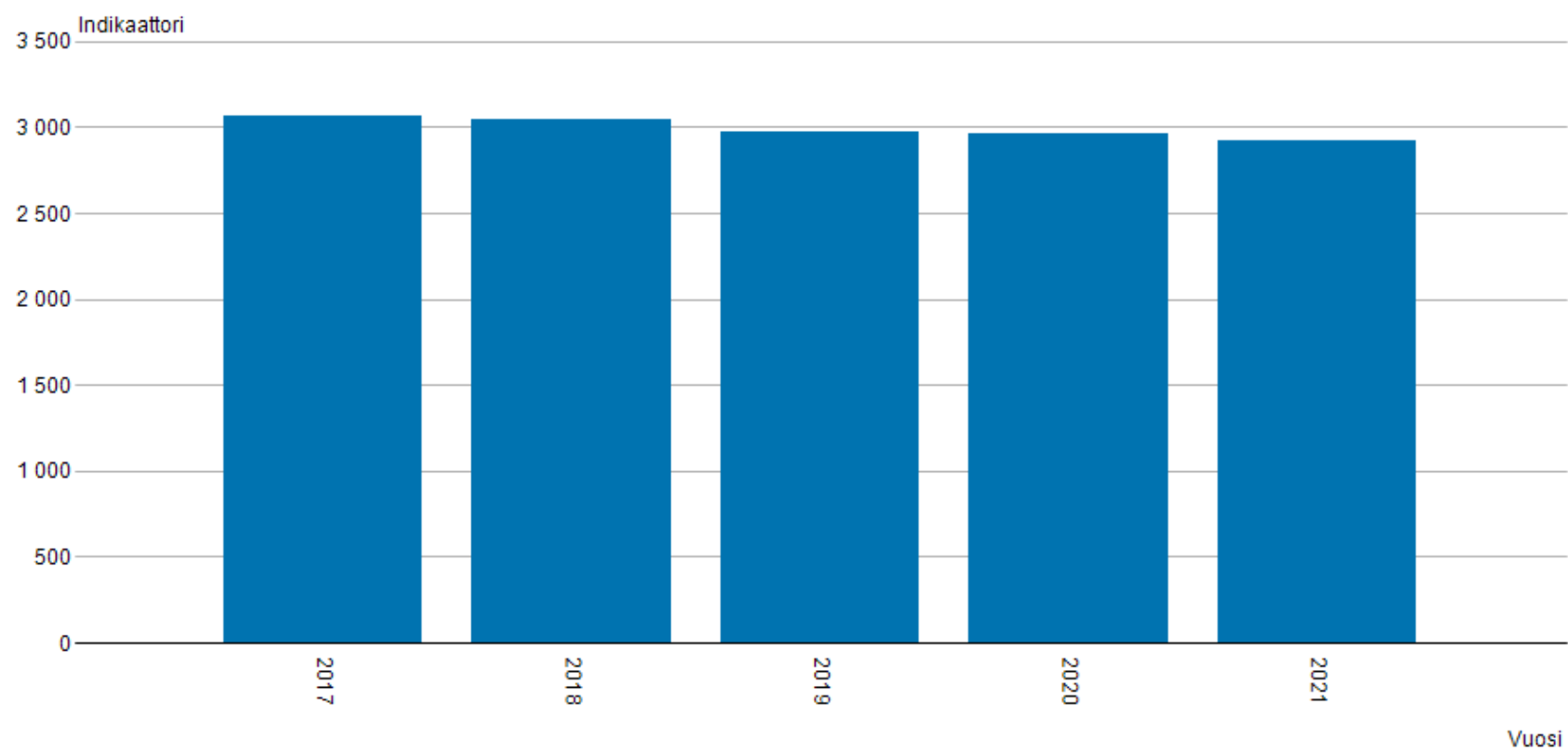
Työllisyysaste, %, 2020	73,5	
Asuinkunnassaan työssäkäyvien osuus, %, 2020	27,1	
Työttömien osuus työvoimasta, %, 2020	11,3	
Eläkeläisten osuus väestöstä, %, 2020	29,1	
Taloudellinen huoltosuhde, 2020	149,1	Väestörakennetta mitataan ns. taloudellisella huoltosuhteella, jossa lasketaan kuinka monta työvoiman ulkopuolella olevaa ja työtöntä on sataa työllistä kohti.
Alueella olevien työpaikkojen lukumäärä, 2020	509	
Alkutuotannon työpaikkojen osuus, %, 2020	12,4	Alkutuotanto käsittää TOL 2008 -toimialaluokituksen luokan: A Maatalous, metsätalous ja kalatalous.
Jalostuksen työpaikkojen osuus, %, 2020	15,9	Jalostus käsittää TOL 2008 -toimialaluokituksen luokat: B Kaivostoiminta ja louhinta, C Teollisuus, D Sähkö-, kaasu- ja lämpöhuolto, jäähdytysliiketoiminta, E Vesihuolto, viemäri- ja jätevesihuolto, jätehuolto ja muu ympäristön puhtaanapito, F Rakentaminen
Palvelujen työpaikkojen osuus, %, 2020	68,0	
Työpaikkaomavaraisuus, 2020	42,8	

Vuosikate, euroa/asukas, 2020	426,5	Vuosikate osoittaa sen tulorahoituksen, joka juoksevien menojen maksamisen jälkeen jää jäljelle käytettäväksi investointeihin, sijoituksiin ja lainojen lyhennyksiin. Vuosikate on keskeinen kateluku arvioitaessa tulorahoituksen riittävyyttä. Perusoletus on, että tulorahoitus on riittävä, jos vuosikate on vähintään käyttöomaisuuden poistojen suuruinen.
Lainakanta, euroa/asukas, 2020	2207,5	Kunnan lainakannalla tarkoitetaan korollista vierasta pääomaa.
Konsernin lainakanta, euroa/asukas, 2020	3971,0	Konsernin lainakannalla tarkoitetaan korollista vierasta pääomaa.
Opetus- ja kulttuuritoiminta yhteensä, nettokäyttökustannukset, euroa/asukas, 2020	1889,3	
Sosiaali- ja terveystoiminta yhteensä, nettokäyttökustannukset, euroa/asukas, 2020	3895,4	

Huoltosuhte Etelä-Karjalan kunnat



Alueaikasarjat muuttujina Vuosi. Lemi, Väkiluku.



Lähde: Tilastokeskus

PROSESSI-INDIKAATTORIT LIIKUNTA

Indikaattori	Indikaattorin kuvaus	Toimenpidesuositukset
Lasten ja nuorten liikunta-aktiivisuuden raportointi	Lasten ja nuorten liikunta-aktiivisuutta raportoidaan vuosittain hyvinvointikertomuksessa tai vastaavassa.	<ul style="list-style-type: none"> ✓ Järjestöavustuksien liitteinä nuorille liikuntaa järjestävien järjestöjen ja yhdistysten toimintakertomukset ja toimintatilastot
Seurojen, yhdistysten ja kunnan yhteiskokous	Kunta kutsuu säännöllisesti koolle liikuntaseurojen ja yhdistysten yhteiskokouksen.	<ul style="list-style-type: none"> ✓ järjestöparlamentin kokoontumiset 4 kertaa vuodessa ✓ Järjestöparlamentti koostuu sote-, perhe-, eläke- ja nuorisojärjestöistä, liikuntajärjestöistä, kyläyhdistyksistä, kulttuurijärjestöistä ja metsästyseuroista
Kohdennetut liikkumisryhmät lapsille ja nuorille	Kunnassa järjestetään kohdennettuja liikkumisryhmiä liikuntaseuratoiminnan ulkopuolella oleville lapsille ja nuorille.	<ul style="list-style-type: none"> ✓ arkiliikunnan tueksi maksuttomat ulkoliikuntapaikat mm. frisbeegolfradat, kaukalot, ladut, tenniskentät, uimarannat, rantalentiskentät, skeittauspaikka, luontopolut ✓ koululiikunta ✓ pesiskoulu ✓ MLL:n liikkis ✓ Etsivän nuorisotyön liikuntamahdollisuudet asiakkaille
Vaikutusten ennakoarviointi (EVA)	Liikunnan edistämisestä vastaavat viranhaltijat osallistuvat valmisteilla olevien lautakuntapäätösten vaikutusten ennakoarviointiin (EVA).	<ul style="list-style-type: none"> ✓ Liikuntapaikkoja suunnitellessa otetaan huomioon kuntalaisaloitteet, alueiden kohderyhmät ja tarpeet ✓ suunnittelu ja toteutus yhdenvertaisesti kolmen taajaman kesken ✓ pyritään suunnittelussa ja toteutuksessa huomioimaan maksuttomuus liikuntapaikkojen käyttäjille ja että ne palvelevat kaikkia ikäryhmiä tasavertaisesti
Liikunnan edistämisen poikkihallinnollinen työryhmä	Kunnassa toimii poikkihallinnollinen työryhmä, jossa käsitellään liikunnan edistämistä.	<ul style="list-style-type: none"> ✓ hyvinvointityöryhmä

PROSESSI-INDIKAATTORIT LIIKUNTA

Indikaattori	Indikaattorin kuvaus	Toimenpidesuosituksukset	Toimenpiteet
Lasten ja nuorten liikunta-aktiivisuuden raportointi	Lasten ja nuorten liikunta-aktiivisuutta raportoidaan vuosittain hyvinvointikertomuksessa tai vastaavassa.	Liikunta-aktiivisuus raportoidaan osana talousarviota edellisen vuoden toimintatarkastuksessa. Lasten ja nuorten liikunta-aktiivisuuden seurantatieto tulee raportoida luottamushenkilöhallinnolle päätöksenteon pohjaksi. (1.), (2.), (3.), (4.), (5.), (6.))	✓ Järjestöavustuksien liitteinä nuorille liikuntaa järjestävien järjestöjen ja yhdistysten toimintakertomukset ja toimintatilastot
Seurojen, yhdistysten ja kunnan yhteiskokous	Kunta kutsuu säännöllisesti koolle liikuntaseurojen ja yhdistysten yhteiskokouksen.	Kunta koordinoi esimerkiksi liikuntafoorumin, järjestötreffien tai hyvinvointitalkoiden järjestämisen, johon kutsutaan mukaan esim. sosiaali- ja terveysalan yhdistykset, nuorisoyhdistykset, maahanmuuttajajärjestöt, asukas-yhdistykset, ikäihmisten yhdistykset ja kulttuuriseurat. (7.)	✓ järjestöparlamentin kokoontumiset 4 kertaa vuodessa ✓ Järjestöparlamentti koostuu sote-, perhe-, eläke- ja nuorisoyhdistyksistä, liikuntajärjestöksistä, kyläyhdistyksistä, kulttuurijärjestöksistä ja metsästysseuroista
Kohdennetut liikkumisryhmät lapsille ja nuorille	Kunnassa järjestetään kohdennettuja liikkumisryhmiä liikuntaseuratoiminnan ulkopuolella oleville lapsille ja nuorille.	Arkiliikuntaan ja liikunnallisten elämäntapojen oppimiseksi on löydettävä monia keinoja. Kunnan asettamissa tavoitteissa ja toimenpiteissä huomioidaan vähän liikkuvat ryhmät, esimerkiksi toimeentulotuen piirissä olevat lapsiperheet. Kunta hyödyntää yhteistyötä koulujen, kouluterveydenhuollon ja muiden yhteiskunnallisten instituutioiden kanssa. Kunnassa on maksuttomia liikuntavaihtoehtoja lapsille ja nuorille, erityisesti noin 15-vuotiaille, joilla on havaittu tapahtuvan lajista pois putoamista. Kunnassa järjestetään esim. varustekierrätystä harrastamisen hinnan alentamiseksi. (2.), (5.), (6.)	✓ arkiliikunnan tueksi maksuttomat ulkoliikuntapaikat mm. frisbeegolfradat, kaukalot, ladut, tenniskentät, uimarannat, rantalentiskentät, skeittauspaikka, luontopolut ✓ koululiikunta ✓ pesiskoulu ✓ MLL:n liikkis ✓ Etsivän nuorisotyön liikuntamahdollisuudet asiakkaille

PROSESSI-INDIKAATTORIT KUNTAJOHTO

Indikaattori	Indikaattorin kuvaus	Toimenpidesuosituks	Toimenpiteet
Kuntalaisten elintapojen raportointi	Valtuustolle raportoidaan vuosittain väestön elintapoja ja niissä tapahtuneita muutoksia.	Valtuusto on kunnan ylintä päätösvaltaa käyttävä elin. Kunnanvaltuutettujen on tiedettävä kuntalaisten elintavoista ja niissä tapahtuneet muutokset tavoitteiden ja toimenpiteiden arvioimiseksi hyvinvointityöryhmässä. Valtuustolle tehdään vuosittain raportti, jossa kuvataan kuntalaisten terveyden ja hyvinvoinnin tilaa sekä toteutettuja toimenpiteitä niiden ylläpitämiseksi ja parantamiseksi. Raportti on osa hyvinvointikertomuksen toimeenpanoa ja lakisääteistä seuranta. (1.), (2.), (6.)	✓ hyvinvointiraportti
Väestön hyvinvoinnin ja terveyden edistämistä kuvaavat mittarit	Kunnan toiminta- ja taloussuunnitelmassa määritellään vuosittain mittarit, joilla seurataan väestön hyvinvoinnin ja terveyden edistämisen tavoitteiden toteutumista.	Kunnalla on käytössä joko omat mittarit tai kansalliset tietolähteet, kuten Avohilmo, Sotkanet, TEAvisari tai Terveystemme. Valitut painopisteet toimivat osana talousarviota ja toimialojen käyttösuunnitelmaa, joita arvioidaan talousarvion toteutumisen yhteydessä. Asetettujen tavoitteiden tulee olla selkeitä, jotta niitä voidaan mitata mahdollisimman yksiselitteisillä ja konkreettisilla mittareilla.	✓ prosessi- ja tulosindikaattorit ✓ Sotkanet, TEAvisari

PROSESSI-INDIKAATTORIT KUNTAJOHTO

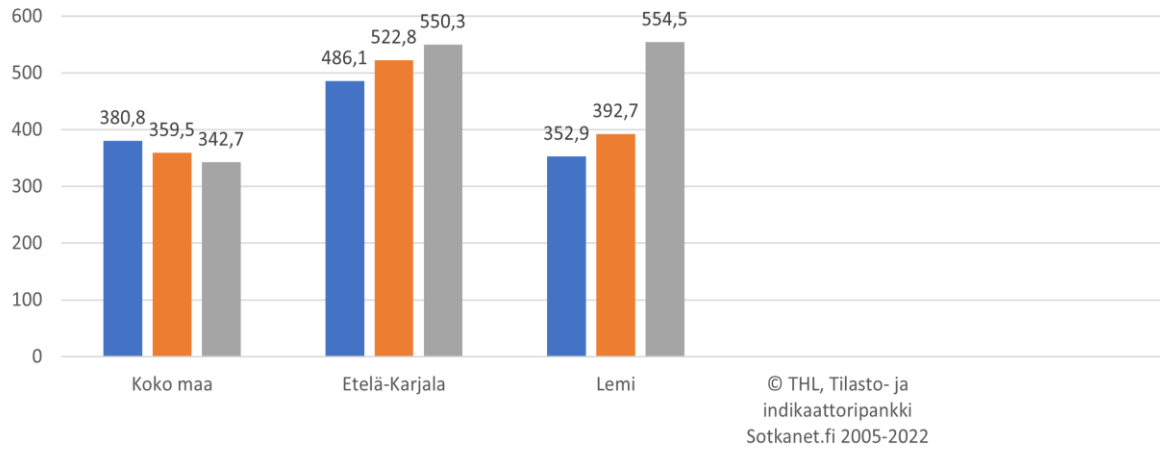
Indikaattori	Indikaattorin kuvaus	Toimenpidesuosituks	Toimenpiteet
Hyvinvointi- ja terveystavoitteiden toteutuminen	Tarkastuslautakunnan tekemässä arviointikertomuksessa arvioidaan valtuustokausittain kunnan hyvinvointi- ja terveystavoitteiden toteutuminen.	Valtuusto asettaa tarkastuslautakunnan hallinnon ja talouden tarkastuksen ja arvioinnin järjestämiseksi. Tarkastuslautakunta on suoraan kaupunginvaltuuston alainen toimielin, jonka tehtävänä on mm. arvioida, ovatko valtuuston asettamat toiminnalliset ja taloudelliset tavoitteet toteutuneet kunnassa. Tällä oikeutuksella tarkastuslautakunta voi ottaa aktiivisesti kantaa myös hyvinvoinnin ja terveyden edistämisen tilaan ja asetettujen tavoitteiden toteutumiseen kunnassa. Tarkastuslautakunta voi tarkastella kunnan toimintaa kriittisesti, nostaa esiin onnistumisia ja esittää kunnan toiminnan kehittämistä. (2.), (3.)	✓ tarkastuslautakunnan raportti 20.6.2022 KV§11
Hyvinvoinnin ja terveyden edistämisen asiantuntijuus	Kunnassa toimii erikseen nimetty asiantuntija, suunnittelija tai vastaava, joka koordinoi hyvinvoinnin ja terveyden edistämistyötä.	Kunta nimeää hyvinvoinnin ja terveyden edistämisen vastuutahot. Toimeenpanosta vastaa esim. hyvinvointikoordinaattori tai vastaava asiantuntija, joka huolehtii mm. hyvinvointikertomustyön koordinoinnista ja yhteistyöstä kunnan toimialojen ja muiden toimijoiden kuten järjestöjen, yritysten ja seurojen välillä. (4.)	✓ KV 31.5.2021 §16 Hyvinvoinnin ja terveyden edistäminen ja seuranta; hyvinvointirakenteen selkeyttäminen Lemminkäisessä kunnassa, hyvinvointia koordinoi hyvinvointikoordinaattori
Asiakasraadit tai foorumit	Kunnan palveluiden suunnittelussa/kehittämistyössä	Kunta järjestää asiakasraateja tai vastaavia osallisuuden foorumeja, joka keskittyy asukkaiden ja kunnan toimijoiden väliseen vuorovaikutukseen ja informaation	✓ järjestöparlamentti

PROSESSI-INDIKAATTORIT PERUSOPETUS

Indikaattori	Indikaattorin kuvaus	Toimenpidesuosituks	Toimenpiteet
Kouluympäristön ja yhteisön tarkastus	Oppilasmäärällä painotettu keskiarvo kunnan peruskouluista, joissa kouluympäristön terveellisyys ja turvallisuuden sekä koulu yhteisön hyvinvoinnin edistämisen tarkastus on tehty terveydenhuoltolain edellyttämällä aikavälillä kolmen vuoden välein. (1.)	Kunnan peruskoulujen kouluympäristön terveellisyys ja turvallisuus ja koulu yhteisön hyvinvointi tarkastetaan kolmen vuoden välein. Tarkastustilaisuudessa käsitellään kerätyt taustatiedot monialaisesti, tehdään tilakierros ja kootaan havainnot. Näiden pohjalta laaditaan tarkastuksen loppuyhteenveto sekä sovitaan tarvittavista jatkotoimista, niiden vastuutahoista ja seurannasta. Tarkastus dokumentoidaan tarkastuksen yhteenveto- ja seurantalomakkeille. (2.), (3.), (4.)	Kunnassa kaksi peruskoulua, joissa molemmissa toimenpidesuosituksien mukaiset tarkastukset tehty kolmen vuoden välein. Kuukanniemen koulu 30.9.2021 Lemin koulukeskus 4.2.2021
Oppilaiden poissaolot	Oppilasmäärällä painotettu keskiarvo kunnan peruskouluista, joissa poissaolojen kokonaismäärä on tiedossa.	Poissaolojen seuranta mahdollistaa varhaisen puuttumisen ja tuen tarjoamisen riittävän varhain. Poissaolojen seurannalla on mahdollista ehkäistä lasten ja nuorten syrjäytymistä. Pelkkä poissaolojen kokonaismäärä ei kerro, mistä syystä oppilas on ollut poissa ja mihin asioihin tulisi puuttua, esimerkiksi opiskeluhuollon ja koko koulun hyvinvoinnin näkökulmasta. Tämä vuoksi poissaolot tulee tilastoida sairauksiin sekä luvallisiin ja luvattomiin poissaoloihin. Luokanopettajan/-valvojan kuukausittaiset yhteenvetolistat poissaoloista auttavat esimerkiksi opiskeluhoitoryhmää suunnittelemaan tarvittavia toimenpiteitä. Poissaoloihin liittyviä ehkäiseviä toimenpiteitä voidaan toteuttaa sekä yhteisö-, luokka- että yksilötasolla (esimerkiksi yläkoulussa lukuvuoden aloittaminen kolme päivää kestäväällä luokanvalvojajohtoisella jaksolla, joka keskittyy ryhmäyttämiseen ja luokkahengen parantamiseen). (5.)	Molemmissa kouluissa poissaolojen määrä ja niiden syyt toimenpideohjeen mukaisesti seurataan Wilmassa ja arkistoidaan Primukseen. Poissaolojen ehkäisemiseksi olemme olleet mukana laatimassa Etelä-Karjalan yhteistä poissaoloihin puuttumisen mallia ja ottaneet mallin käyttöön molemmissa kouluissa. Oppilaiden ryhmäytyminen yläkouluun siirtymisessä on aloitettu vuosittain jo 6.luokan keväällä.
Liikuntavälitunnit	Oppilasmäärällä painotettu keskiarvo kunnan peruskouluista, joissa on käytössä pitkät liikuntavälitunnit.	Koulun välitunneilla järjestetään ohjattua liikuntaa (vetäjänä esim. paikallisen urheiluseuran edustaja tai koulun oppilas). Välitunteja rytmitetään pidemmän tauon saamiseksi. (6.)	Koulukeskuksessa on pidennetty liikuntavälitunti, jolloin liikkarioppilaat ovat olleet mahdollisuuksien mukaan liikuttamassa oppilaita. Korona-aikana rajoitukset ovat osittain estäneet tämän liikuttamisen toteutusta.
Kouluruokailusuositus	Oppilasmäärällä painotettu keskiarvo kunnan peruskouluista, joissa noudatetaan kouluruokailusuositusta (2008, 2017) koululounaan ja välipalojen järjestämisessä.	Kouluruokailussa lapsille ja nuorille opetetaan terveystietoa, ruokailutapoja sekä suomalaista ruokakulttuuria. Kouluruokailu ajoitetaan ja porrastetaan siten, että kaiken ikäisille oppilaille tarjoutuu mahdollisuus oikea-aikaiseen ja rauhalliseen syömiseen. Makeisia, virvoitusjuomia tai sokeroituja mehuja ei ainakaan kouluaikana ole säännöllisesti tarjolla. Oppilaan yksilölliset ravitsemukseen tai sairauden hoitoon liittyvät tarpeet sovitaan yhteistyössä oppilaan, huoltajan, ruokailusta vastaavan henkilöstön ja kouluterveydenhuollon kanssa. (7.), (8), (9.)	Kouluruokailusuositus toteutuu molemmilla kouluilla mahdollisimman tarkkaan. Koronarajoitukset ja koulukykyjärjestelyt ovat aiheuttaneet ruokailun aloittamisen (joidenkin luokkien kohdalla) aiemmin kuin suositus määrittää.

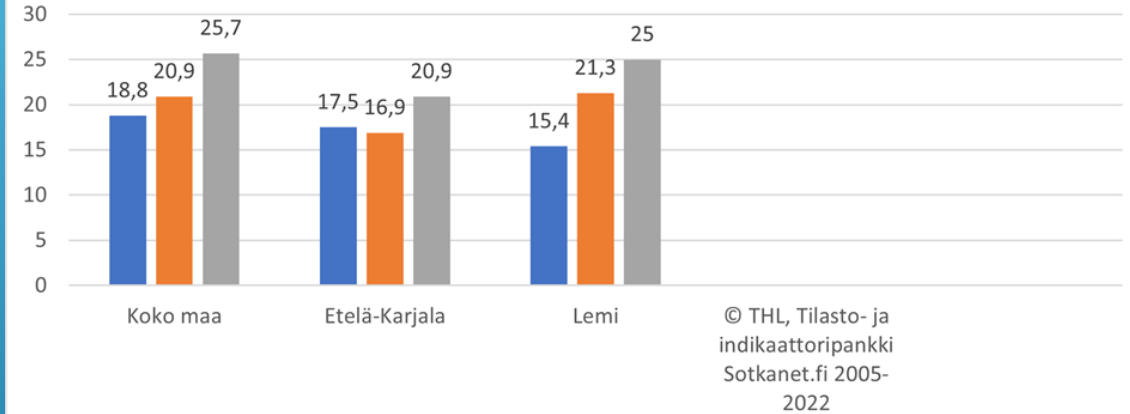
TULOSINDIKAATTORIT

Kaatumisiin ja putoamisiin liittyvät hoitajaksot 65 vuotta täyttäneillä / 10 000 vastaanvanikäistä



- Kaatumisiin ja putoamisiin liittyvät hoitajaksot 65 vuotta täyttäneillä / 10 000 vastaanvanikäistä (id:3959) 2019
- Kaatumisiin ja putoamisiin liittyvät hoitajaksot 65 vuotta täyttäneillä / 10 000 vastaanvanikäistä (id:3959) 2020
- Kaatumisiin ja putoamisiin liittyvät hoitajaksot 65 vuotta täyttäneillä / 10 000 vastaanvanikäistä (id:3959) 2021

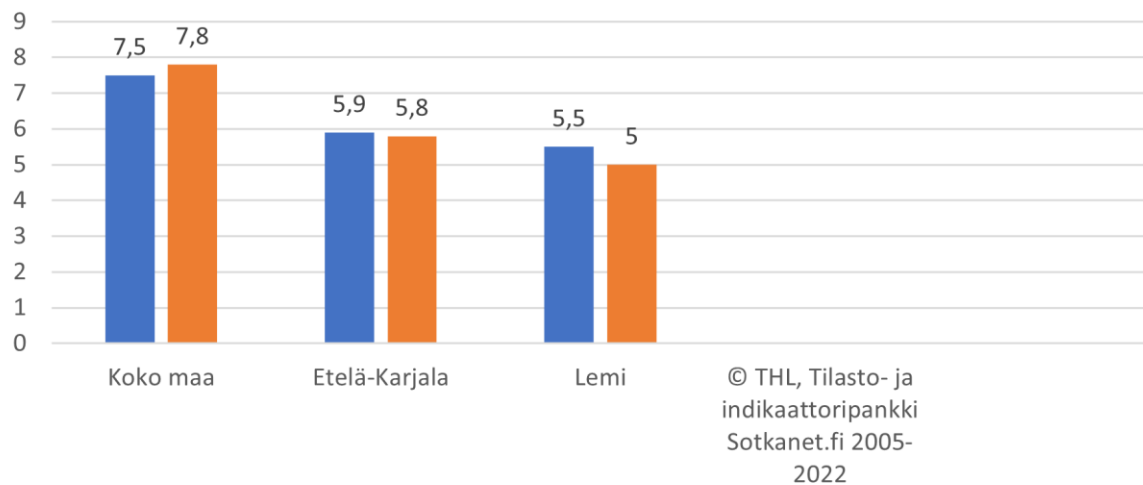
Kokee terveydentilansa keskinkertaiseksi tai huonoksi, % 8. ja 9. luokan oppilaista



- Kokee terveydentilansa keskinkertaiseksi tai huonoksi, % 8. ja 9. luokan oppilaista (id:286) 2017
- Kokee terveydentilansa keskinkertaiseksi tai huonoksi, % 8. ja 9. luokan oppilaista (id:286) 2019
- Kokee terveydentilansa keskinkertaiseksi tai huonoksi, % 8. ja 9. luokan oppilaista (id:286) 2021

TULOSINDIKAATTORIT 2. S

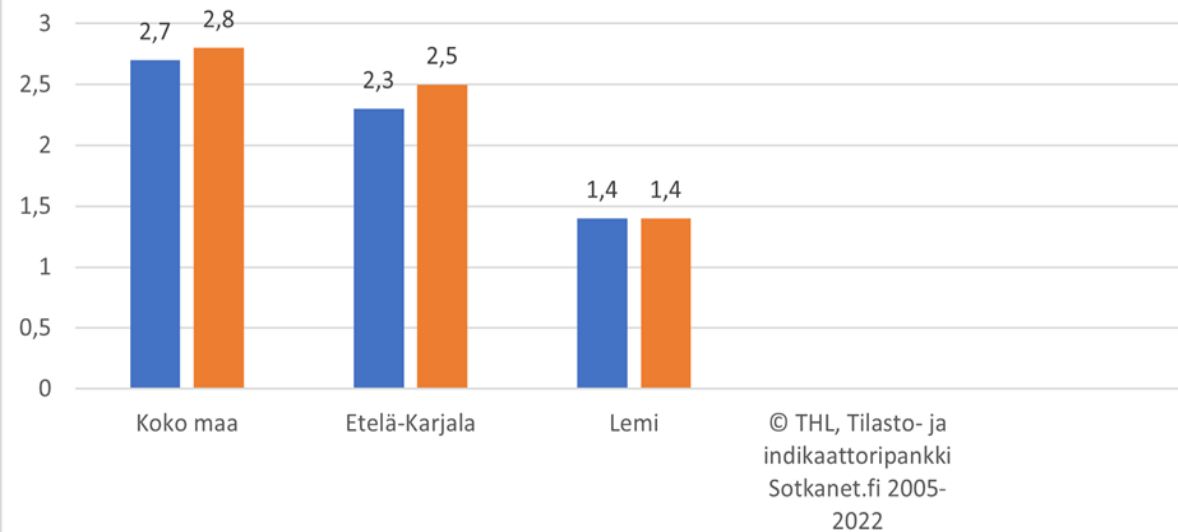
Koulutuksen ulkopuolelle jääneet 17-24 -vuotiaat



■ Koulutuksen ulkopuolelle jääneet 17 - 24-vuotiaat, % vastaavanikäisestä väestöstä (id:3219) 2019

■ Koulutuksen ulkopuolelle jääneet 17 - 24-vuotiaat, % vastaavanikäisestä väestöstä (id:3219) 2020

Toimeentulotukea pitkäaikaisesti saaneet 25-64 -vuotiaat

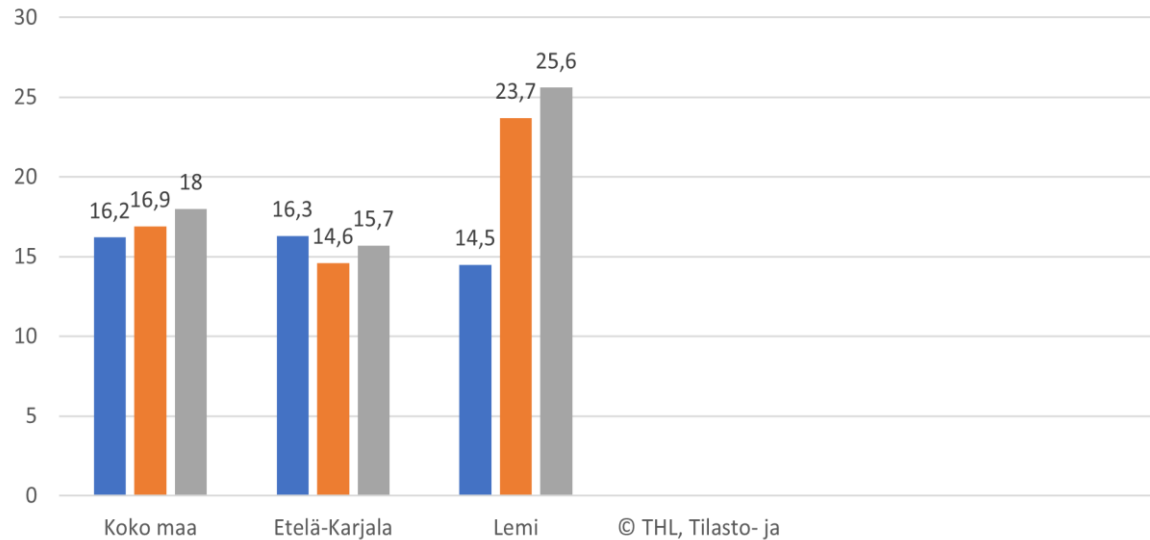


■ Toimeentulotukea pitkäaikaisesti saaneet 25 - 64-vuotiaat, % vastaavanikäisestä väestöstä (id:234) 2019

■ Toimeentulotukea pitkäaikaisesti saaneet 25 - 64-vuotiaat, % vastaavanikäisestä väestöstä (id:234) 2020

TULOSINDIKAATTORIT 3. S

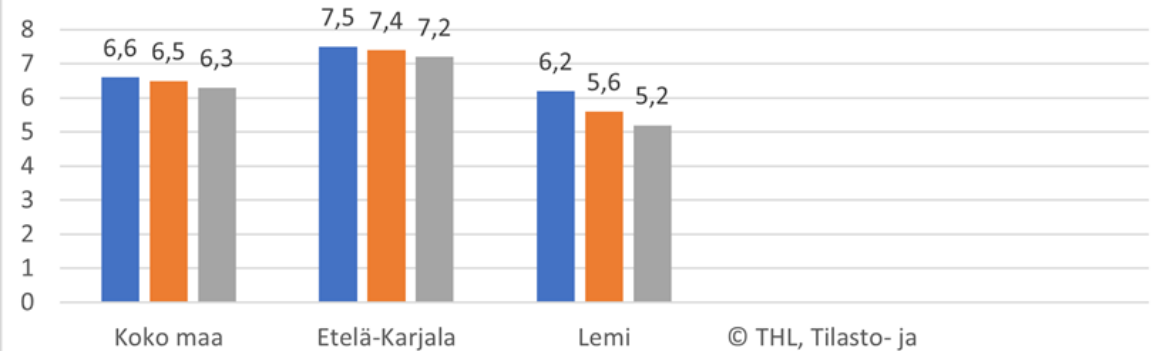
Ylipaino, % 8. ja 9. luokan oppilaista



© THL, Tilasto- ja indikaattoripankki
Sotkanet.fi 2005-2022

■ Ylipaino, % 8. ja 9. luokan oppilaista (id:3906) 2017 ■ Ylipaino, % 8. ja 9. luokan oppilaista (id:3906) 2019
■ Ylipaino, % 8. ja 9. luokan oppilaista (id:3906) 2021

Työkyvyttömyyseläkettä saavat 25-64-vuotiaat, % vastaavanikäisestä väestöstä



© THL, Tilasto- ja indikaattoripankki
Sotkanet.fi 2005-2022

■ Työkyvyttömyyseläkettä saavat 25 - 64-vuotiaat, % vastaavanikäisestä väestöstä (id:306) 2019
■ Työkyvyttömyyseläkettä saavat 25 - 64-vuotiaat, % vastaavanikäisestä väestöstä (id:306) 2020
■ Työkyvyttömyyseläkettä saavat 25 - 64-vuotiaat, % vastaavanikäisestä väestöstä (id:306) 2021

MIELENTERVEYS

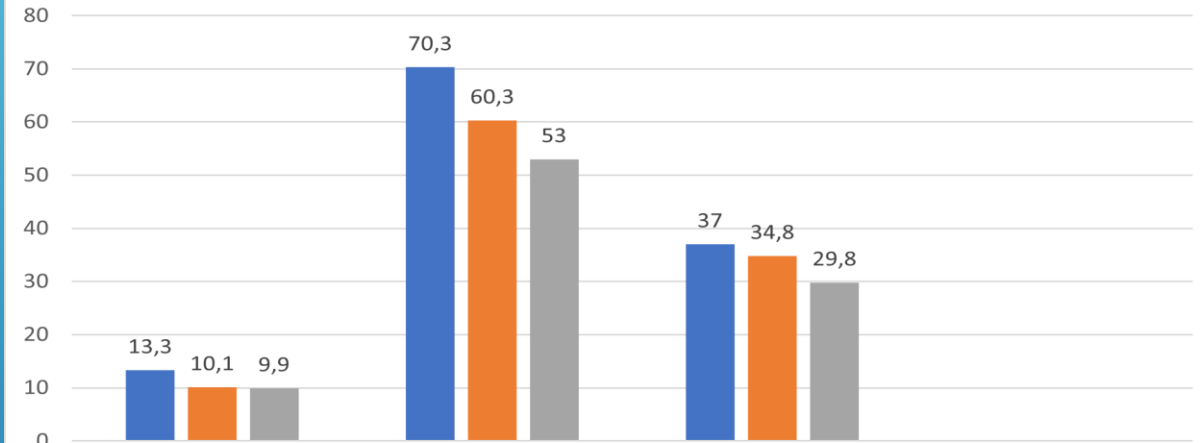
Mielenterveystyön palvelujen käynnit Etelä-Karjala 1.7.2022



	Imatra	Lappeenranta	Lemi	Luumäki	Parikkala	Rautjärvi	Ruokolahti	Savitaipale	Taipalsaari	Etelä-Karjala
■ 2019 Käynnit	12 516	30 369	933	1 317	1 516	1 417	1 646	910	1 377	52 001
■ 2020 Käynnit	12 430	31 445	865	1 628	1 521	1 315	1 685	807	1 103	52 799
■ 2021 Käynnit	13 592	30 168	889	1 351	1 423	1 420	1 674	991	1 111	52 619
■ 2022 Käynnit	5 231	10 854	219	488	558	551	630	307	337	19 175

■ 2019 Käynnit ■ 2020 Käynnit ■ 2021 Käynnit ■ 2022 Käynnit

Perusterveydenhuollon mielenterveyden lääkärikäynnit

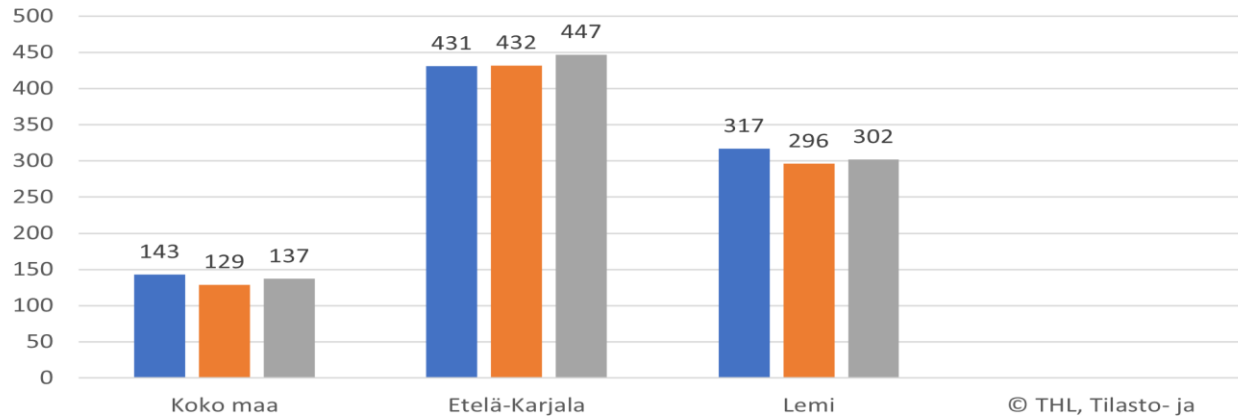


© THL, Tilasto- ja indikaattoripankki Sotkanet.fi 2005-2022

■ Perusterveydenhuollon mielenterveyden lääkärikäynnit / 1 000 asukasta (id:1554) 2019
 ■ Perusterveydenhuollon mielenterveyden lääkärikäynnit / 1 000 asukasta (id:1554) 2020
 ■ Perusterveydenhuollon mielenterveyden lääkärikäynnit / 1 000 asukasta (id:1554) 2021

MIELENTERVEYS

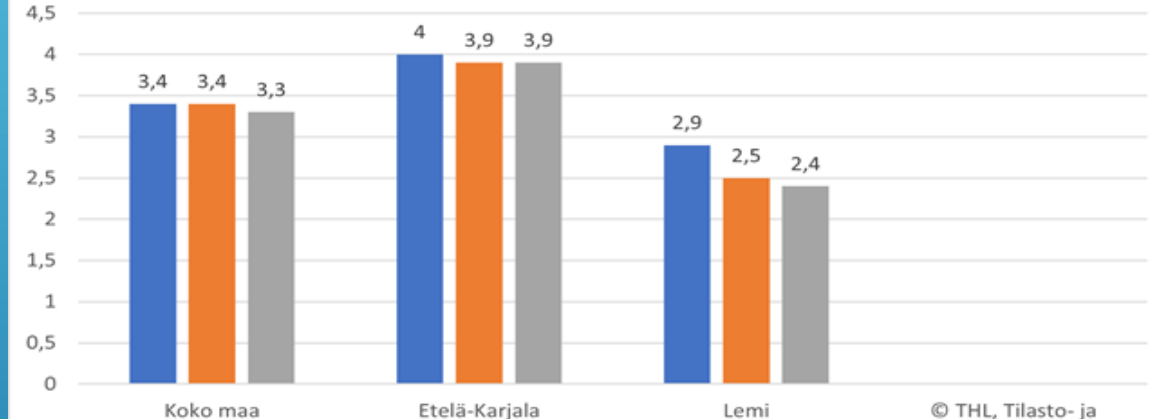
Perusterveydenhuollon mielenterveyskäynnit muu ammattiryhmä kuin lääkärit



© THL, Tilasto- ja indikaattoripankki
Sotkanet.fi 2005-2022

- Perusterveydenhuollon mielenterveyskäynnit (muu ammattiryhmä kuin lääkärit) / 1 000 asukasta (id:1555) 2019
- Perusterveydenhuollon mielenterveyskäynnit (muu ammattiryhmä kuin lääkärit) / 1 000 asukasta (id:1555) 2020
- Perusterveydenhuollon mielenterveyskäynnit (muu ammattiryhmä kuin lääkärit) / 1 000 asukasta (id:1555) 2021

Mielenterveyden ja käyttäytymisen häiriöiden vuoksi työkyvyttömyyseläkettä saavat 25-64-vuotiaat

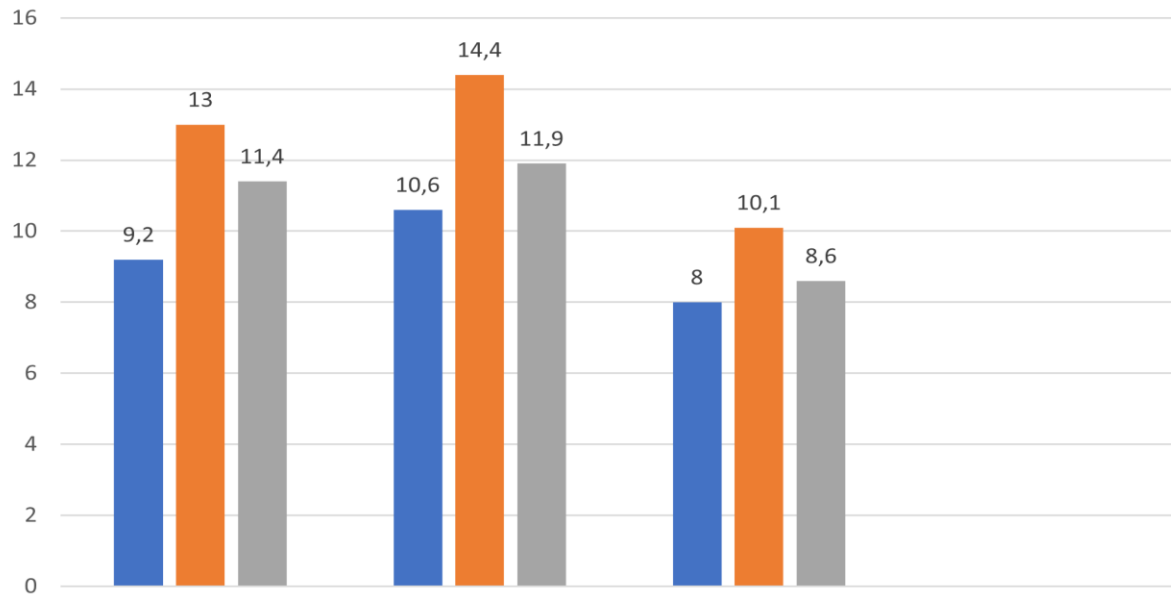


© THL, Tilasto- ja indikaattoripankki
Sotkanet.fi 2005-2022

- Mielenterveyden ja käyttäytymisen häiriöiden vuoksi työkyvyttömyyseläkettä saavat 25 - 64-vuotiaat, % vastaavanikäisestä väestöstä (id:2422) 2019
- Mielenterveyden ja käyttäytymisen häiriöiden vuoksi työkyvyttömyyseläkettä saavat 25 - 64-vuotiaat, % vastaavanikäisestä väestöstä (id:2422) 2020
- Mielenterveyden ja käyttäytymisen häiriöiden vuoksi työkyvyttömyyseläkettä saavat 25 - 64-vuotiaat, % vastaavanikäisestä väestöstä (id:2422) 2021

TYÖLLISYYS

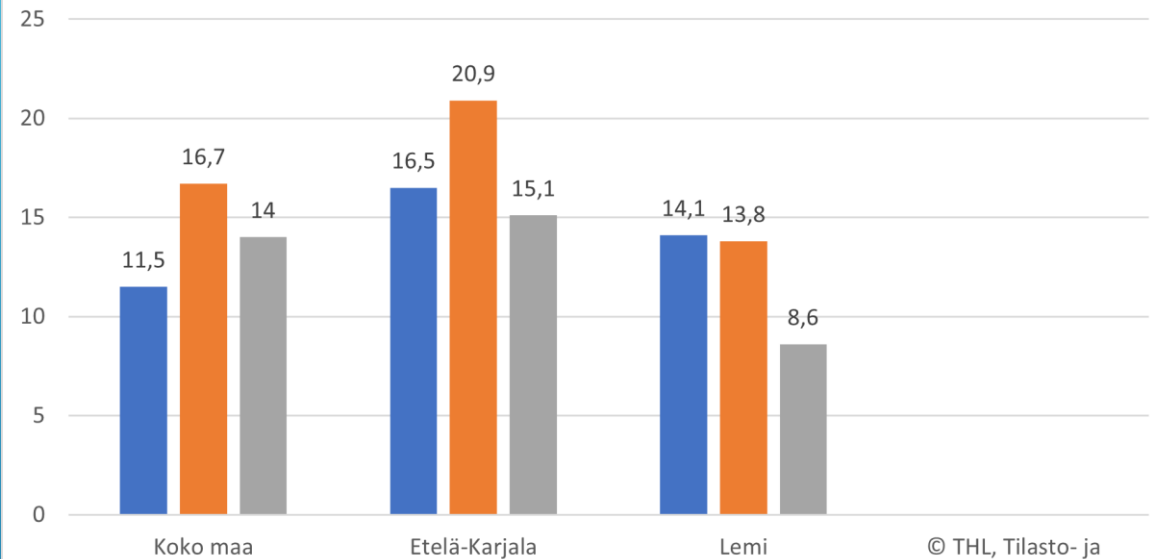
Työttömät % työvoimasta



© THL, Tilasto- ja indikaattoripankki
Sotkanet.fi 2005-2022

■ Työttömät, % työvoimasta (id:181) 2019 ■ Työttömät, % työvoimasta (id:181) 2020
■ Työttömät, % työvoimasta (id:181) 2021

Nuorisotyöttömät 18-24-vuotiaasta työvoimasta

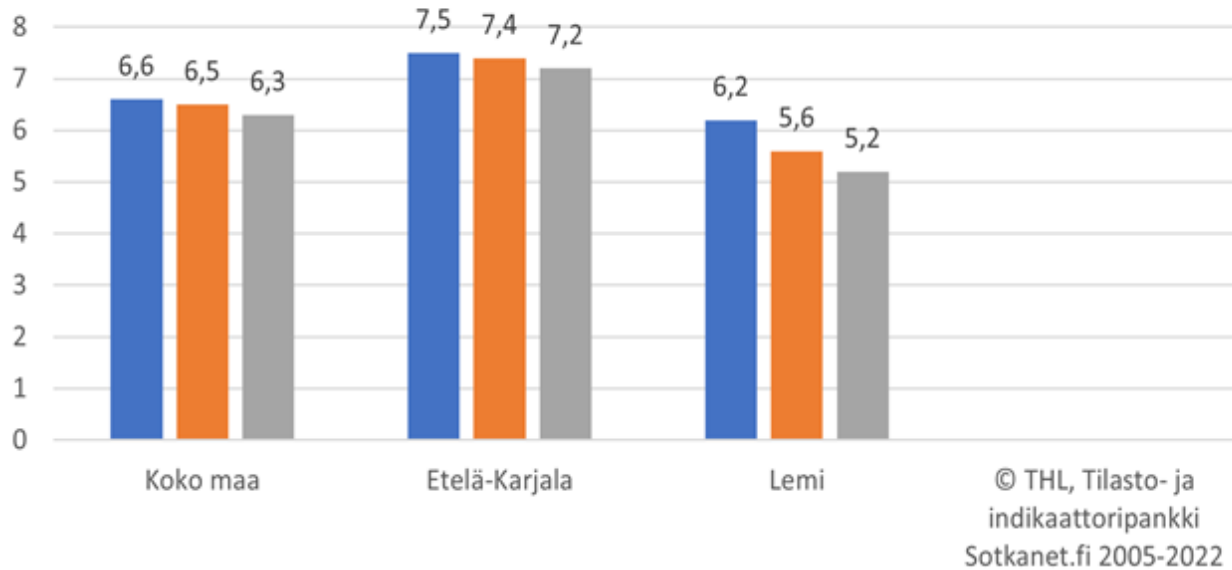


© THL, Tilasto- ja indikaattoripankki
Sotkanet.fi 2005-2022

■ Nuorisotyöttömät, % 18 - 24-vuotiaasta työvoimasta (id:189) 2019
■ Nuorisotyöttömät, % 18 - 24-vuotiaasta työvoimasta (id:189) 2020
■ Nuorisotyöttömät, % 18 - 24-vuotiaasta työvoimasta (id:189) 2021

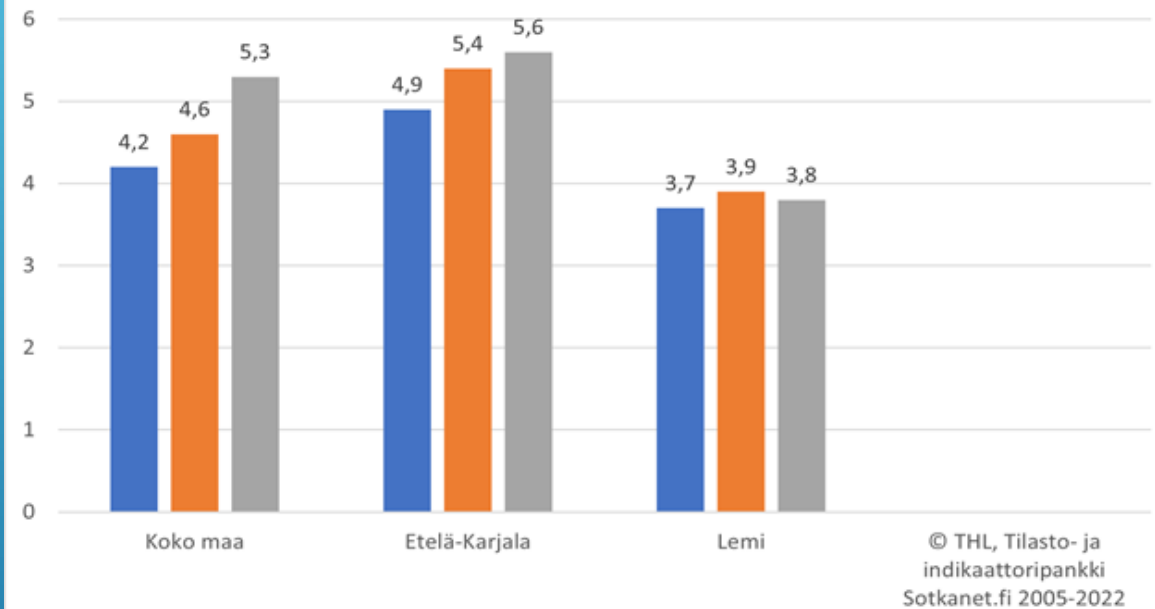
TYÖLLISYYS

Työkyvyttömyyseläkettä saavat 25-64-vuotiaat



- Työkyvyttömyyseläkettä saavat 25 - 64-vuotiaat, % vastaavanikäisestä väestöstä (id:306) 2019
- Työkyvyttömyyseläkettä saavat 25 - 64-vuotiaat, % vastaavanikäisestä väestöstä (id:306) 2020
- Työkyvyttömyyseläkettä saavat 25 - 64-vuotiaat, % vastaavanikäisestä väestöstä (id:306) 2021

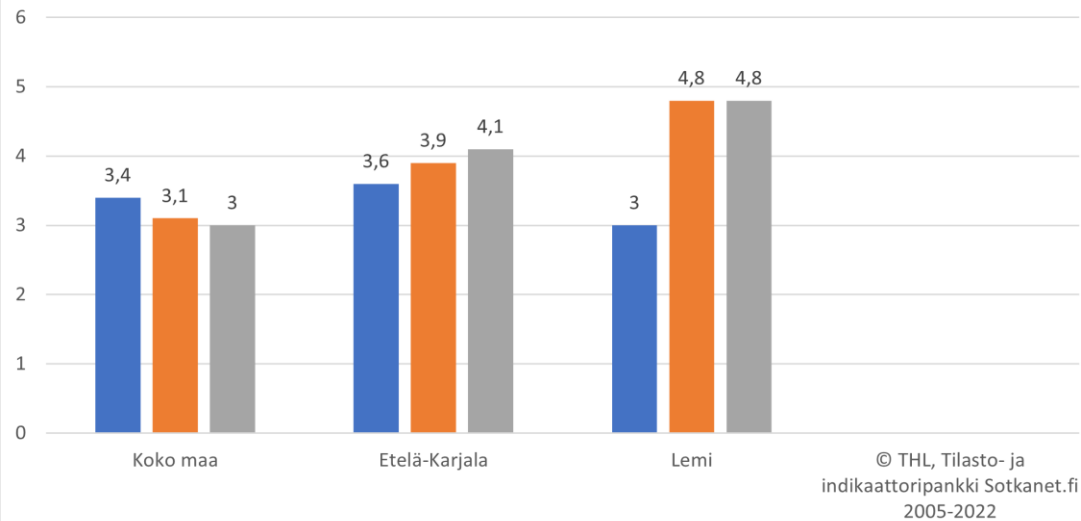
Vaikeasti työllistyvät (rakennetyöttömyys), % 15-64-vuotiaista



- Vaikeasti työllistyvät (rakennetyöttömyys), % 15 - 64-vuotiaista (id:3071) 2019
- Vaikeasti työllistyvät (rakennetyöttömyys), % 15 - 64-vuotiaista (id:3071) 2020
- Vaikeasti työllistyvät (rakennetyöttömyys), % 15 - 64-vuotiaista (id:3071) 2021

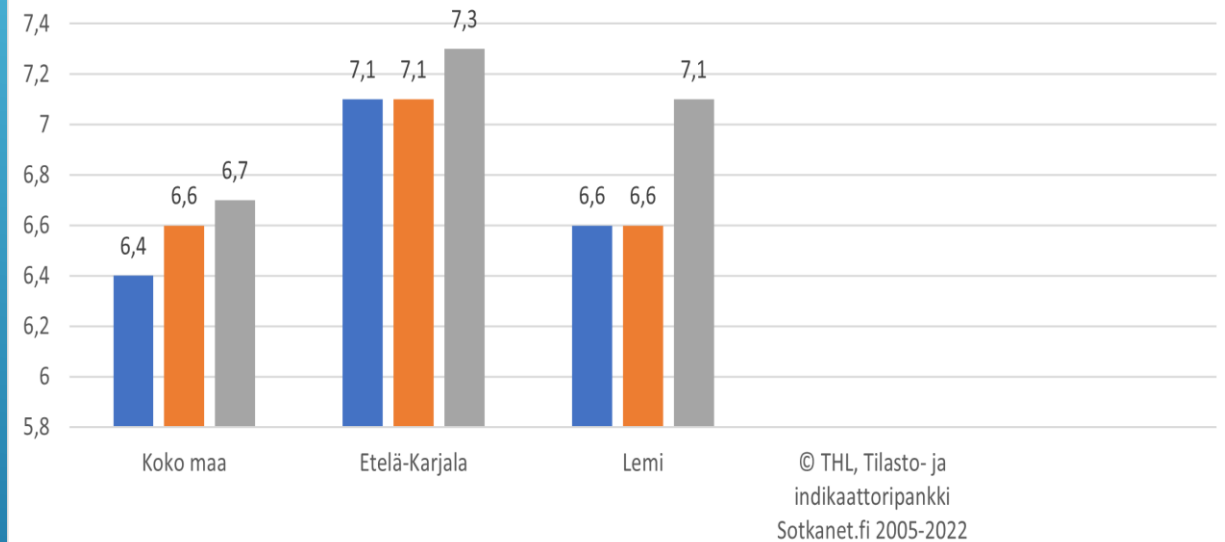
DIABETES

Diabetes perusterveydenhuollon lääkärin avosairaanhoidon vastaanoton käyntisyynä



- Diabetes perusterveydenhuollon lääkärin avosairaanhoidon vastaanoton käyntisyynä, % kirjatuiista käyntisyistä (id:5014) 2019
- Diabetes perusterveydenhuollon lääkärin avosairaanhoidon vastaanoton käyntisyynä, % kirjatuiista käyntisyistä (id:5014) 2020
- Diabetes perusterveydenhuollon lääkärin avosairaanhoidon vastaanoton käyntisyynä, % kirjatuiista käyntisyistä (id:5014) 2021

Eriyiskorvattaviin lääkkeisiin diabeteksen vuoksi oikeutetut



- Eriyiskorvattaviin lääkkeisiin diabeteksen vuoksi oikeutetut, % väestöstä (id:3206) 2019
- Eriyiskorvattaviin lääkkeisiin diabeteksen vuoksi oikeutetut, % väestöstä (id:3206) 2020
- Eriyiskorvattaviin lääkkeisiin diabeteksen vuoksi oikeutetut, % väestöstä (id:3206) 2021

Reisiluun yläosan murtumat kunnittain Etelä-Karjalassa 2019-2021

	2019	2020	2021
Imatra	83	78	80
Lappeenranta	168	176	190
Lemi	5	2	10
Luumäki	19	17	13
Parikkala	17	15	26
Rautjärvi	8	11	12
Ruokolahti	13	8	17
Savitaipale	8	13	16
Taipalsaari	5	7	8
Muut	9	7	6

Eksote 2022